



**SPRÁVA O ČINNOSTI ORGANIZÁCIE
ZODPOVEDNOSTI VÝROBCOV PRE OBALY
NATUR-PACK, A.S.,
ZA 1. ŠTVRŤROK 2019**



(v súlade s § 28 ods. 4 písm. z) zákona č. 79/2015 Z. z. o odpadoch
a o zmene a doplnení niektorých zákonov v znení neskorších predpisov)

NATUR-PACK, a.s.

Bajkalská 25, 821 01 Bratislava

Tel.: +421 2 700 21 222 | Fax: +421 2 700 21 225

E-mail: office@naturpack.sk | www.naturpack.sk

Bankové spojenie: Tatra banka | Číslo účtu (IBAN): SK94 1100 0000 0029 2370 4718 | IČO: 35 979 798 | IČ DPH SK2022130374





Organizácia zodpovednosti výrobcov (ďalej „OZV“) pre obaly je v súlade s § 28 ods. 4 písm. z) zákona č. 79/2015 Z. z. o odpadoch a o zmene a doplnení niektorých zákonov v znení neskorších predpisov (ďalej len „zákon o odpadoch“) povinná vypracovať správu o činnosti organizácie zodpovednosti výrobcov pre obaly za predchádzajúci kalendárny štvrťrok a zverejniť túto správu na svojom webovom sídle do konca mesiaca nasledujúceho po uplynutí kalendárneho štvrťroka, za ktorý sa správa vypracováva.

Uvedená správa za 1. štvrťrok 2019 je vypracovaná na základe údajov, ktoré boli OZV NATUR-PACK k dispozícii k 29. 4. 2019, to znamená, že nemusí obsahovať úplné údaje za 1. štvrťrok 2019, ale len údaje dostupné OZV NATUR-PACK k uvedenému dátumu.





1. Uvedenie informácií podľa § 28 ods. 9 písm. c) zákona o odpadoch

Zoznam obcí, s ktorými je OZV NATUR-PACK, a.s., v zmluvnom vzťahu vo veci zabezpečenia združeného nakladania s oddelene vyzbieranou zložkou komunálneho odpadu patriacej do vyhradeného prúdu odpadu, je uvedený v prílohe 1.

Rozsah územného pokrytia Slovenskej republiky na účely zabezpečenia zberu vyhradeného prúdu odpadu je uvedený v prílohe 2.

Príloha 1: Zoznam zazmluvnených obcí v členení na IČO obce a názov obce

Príloha 2: Rozsah územného pokrytia Slovenskej republiky na účely zabezpečenia zberu vyhradeného prúdu odpadu

Informácie o spôsobe zabezpečenia zberu, zhodnotenia, recyklácie, spracovania a zneškodnenia vyhradeného prúdu odpadu

2

Spôsob zabezpečenia činností v rámci systému nakladania s vyhradeným prúdom odpadu kontinuálne nadväzuje na zavedený a praxou overený systém triedeného zberu predmetných oddelene zbieraných zložiek komunálneho odpadu. Obec je podľa § 81 ods. 7 písm. c) zákona o odpadoch povinná zabezpečiť zavedenie a vykonávanie triedeného zberu komunálnych odpadov pre papier, plasty, kovy, sklo a viacvrstvové kombinované materiály najmenej v rozsahu vyplývajúcom z požiadaviek ustanovených na triedený zber komunálnych odpadov a cieľov zberu ustanovených v prílohe č. 3a. Túto povinnosť obec zabezpečuje v spolupráci s organizáciou zodpovednosti výrobcov. Podľa § 59 zákona o odpadoch je organizácia zodpovednosti výrobcov povinná zabezpečiť okrem iného nakladanie s vyhradeným prúdom odpadu prostredníctvom toho, kto vykonáva v obci triedený zber. Rovnaký paragraf predpisuje aj obsah zmluvy medzi organizáciou zodpovednosti výrobcov pre obaly a tým, kto vykonáva triedený zber odpadov z obalov a odpadov z neobalových výrobkov v obci, ako aj zmluvné podmienky medzi organizáciou zodpovednosti výrobcov a obcou.

Zmluvní partneri zabezpečujú jednotlivé činnosti nakladania s vytriedeným komunálnym odpadom z obalov a neobalových výrobkov na základe zmluvného vzťahu medzi všetkými tromi subjektmi – obcou, zberovou spoločnosť a organizáciou zodpovednosti výrobcov, a to na základe zmluvného vzťahu: organizácia zodpovednosti výrobcov – obec, organizácia zodpovednosti výrobcov – zberová spoločnosť a obec – zberová spoločnosť, a to komplexne od zberu až po fázu zabezpečenia zhodnotenia vytriedeného odpadu.

NATUR-PACK, a.s.

Bajkalská 25, 821 01 Bratislava

Tel.: +421 2 700 21 222 | Fax: +421 2 700 21 225

E-mail: office@naturpack.sk | www.naturpack.sk

Bankové spojenie: Tatra banka | Číslo účtu (IBAN): SK94 1100 0000 0029 2370 4718 | IČO: 35 979 798 | IČ DPH SK2022130374





Zabezpečenie zberu príslušného triedeného odpadu a jeho zhodnotenia sa realizuje v rozličných regiónoch Slovenska, a tomu zodpovedajú aj jednotlivé činnosti nakladania s predmetným odpadom, kde sa zohľadňujú miestne špecifiká a požiadavky. Hlavným cieľom bolo v novom systéme kontinuálne nadviazať na doterajší spôsob triedeného zberu v obci a kvalitatívne aj kvantitatívne zabezpečiť obyvateľom primerané podmienky, aby boli motivovaní sa na tomto procese zúčastňovať. Následne bolo nevyhnutné celý systém analyzovať a zabezpečiť splnenie tzv. štandardov zberu, pripraviť sa na nové povinnosti – cieľ zberu a zamerať sa na zefektívnenie procesov, čo je dlhodobější cieľ.

Systemy zberu

Triedený zber odpadu tvorí neoddeliteľnú časť komplexného nakladania s odpadmi v obci alebo meste po zohľadnení všetkých aspektov zabezpečujúcich ochranu životného prostredia. Efektívnosť triedeného zberu je závislá od mnohých premenných, ale aj konštantných faktorov. Samotný systém v značnej miere ovplyvňuje účinnosť triedeného zberu odpadov. Voľba systému pre zber odpadu závisí zvyčajne od:

- štruktúry sídiel (obec, okresné mesto, krajské mesto, individuálna bytová výstavba, komplexná bytová výstavba, novostavby),
- topografie územia (podhorské oblasti, prihraničné územia, lazy, turistické oblasti, satelitné mestečky),
- technických podmienok zberových spoločností,
- miestnych zvyklostí a špecifik.

3

Každý samosprávny subjekt má zavedený svoj individuálny systém triedeného zberu komunálneho odpadu. Je zrejmé, že rozsah a kvalita súčasných systémov je veľmi rôznorodá, ale zabezpečenie splnenia povinnosti OZV je garantované zmluvným vzťahom s predmetnou obcou a príslušnou zberovou spoločnosťou, ktorá v danej obci reálne nakladá s triedeným odpadom z obalov a neobalových výrobkov.

V praxi je systém zberu triedeného odpadu zvolený najmä podľa typu výstavby v obci (meste):

- a) individuálna bytová výstavba (ďalej len „IBV“)

Na triedený zber sa najčastejšie využívajú plastové vrecia s objemom cca 60 l, 110 l, 120 l, alebo plastové nádoby s objemom 110 l, 120 l, 240 l. Plastové vrecia sú zvyčajne farebne odlišené na jednotlivé zbierané komodity a buď sú určené na jednorazové použitie, alebo majú životnosť cca na tri opakovania. Výhodou tohto lokálneho systému zberu je adresnosť a zvyčajne aj vyššia účinnosť zberu. Jednoznačným faktorom je aj lepšia čistota zbieraného triedeného odpadu týmto spôsobom.





b) komplexná bytová výstavba (ďalej len „KBV“)

Triedený zber v bytovej výstavbe je realizovaný najčastejšie prostredníctvom zberných nádob, ktoré sú buď kovové, plastové, alebo sklolaminátové. Podľa objemu sú najčastejšie používané 1 100 l zberné nádoby, 120 l, 240 l, 1 100 l, 1 300 l (tzv. zvony), 1 800 l a v poslednej dobe čoraz častejšie využívané polopodzemné kontajnerov o objeme 3,0 resp. 5,0 m³. Dôležitým faktorom na zapojenosť obyvateľov je prijateľná donášková vzdialenosť. V KBV je väčšia anonymita obyvateľov, čo sa prejavuje na zapojení sa do systému či čistote triedeného odpadu. V tomto prípade zvyčajne nie je možná ekonomická motivácia obyvateľov, ktorí sa zapoja do systému triedeného zberu odpadu, čo môže mať tiež vplyv na efektívnosť. Rizikom pri tomto spôsobe zberu je vykrádanie kontajnerov neprispôsobivými obyvateľmi.

c) zberné dvory

Na zber papiera, plastov, skla, kovov a viacvrstvových kombinovaných materiálov slúžia v niektorých obciach aj zberné dvory – ako doplnkový systém k hlavnému zavedenému zberu triedeného odpadu v obci. Tu sa zvyčajne umiestňuje vytriedený odpad, ktorý nie je vhodné zbierať bežným spôsobom (napr. rozmerovo veľký odpad z plastových výrobkov – stolička, kartónové krabice väčších rozmerov a pod.). Pre zber papiera, skla a plastov sa využívajú veľkokapacitné kontajnerov o objeme 5,0 alebo 7,0 m³, prípadne veľkoobjemové kontajnerov o objeme 30,0 m³ na zber papiera a plastov.

Zber a zvoz triedeného odpadu sa realizuje podľa stanoveného harmonogramu prostredníctvom zvozovej techniky. Frekvencia zvozu je prispôbená počtu rozmiestnených kontajnerov a zbieranej komodite tak, aby bola zachovaná optimálna donášková vzdialenosť. Najväčšiu frekvenciu odvozu kontajnerovým spôsobom má zvyčajne zvoz plastov. V niektorých lokalitách je frekvencia zvozu prispôbená aj ročnému obdobiu. Zvoz príslušnej triedenej komodity je zabezpečený podľa zmluvných vzťahov s príslušnou obcou. Kalendáre zberu triedeného odpadu, resp. harmonogramy, sú obyvateľom v IBV doručované na kalendárny rok. Kalendár – harmonogram zvyčajne obsahuje aj zásady a návody správneho triedenia odpadu. Alternatívou je aj samostatný infoleták, ktorý informuje obyvateľov o správnom triedení odpadu a motivuje ich zapojiť sa do systému. V mestských zástavbách s KBV sú informácie zvyčajne šírené prostredníctvom mestských novín alebo na webovej stránke mesta a príslušnej zberovej spoločnosti, ktorá v danej obci zber triedeného odpadu zabezpečuje.





Zbierané komodity

PAPIER



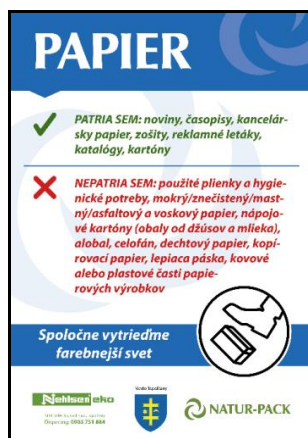
Obr. 1: Zberná nádoba – modrá

Zbiera sa: noviny, časopisy, brožúry, katalógy, cenníky, adresáre, tel. zoznamy, lepenky, vlnité lepenky.

Zberová nádoba nesmie obsahovať: pergamenový papier, asfaltový a dechtový papier a lepenku, brúsny papier, napúšťaný a mastný papier, lakovaný a napustený papier a hygienicky závadný papier, obuvnícku lepenku, papierový prach a výseky dierkovačiek, knihy, ako aj plasty znečistené potravinami. Ďalej nesmie obsahovať nečistoty (piesok, uhlie, kovy, sklo, cement, drevo, kožu, gumu a iné).

5

V nádobách/vreciach určených na zber papiera sa spolu zbierajú odpady z obalov (zvyčajne kartónové krabice, papierové obaly) a odpady z neobalových výrobkov (noviny, letáky, časopisy). Zberné nádoby sú opatrené názvom, obrázkom zbieranej komodity a zvyčajne nálepka obsahuje aj stručný popis, čo do daného kontajnera patrí, prípadne nepatrí. Veľkoobjemové kontajnery sa využívajú na zber v zberných dvoroch a sú označené príslušnou komoditou.



Obr. 2: Ukážka nálepky na zbernú nádobu pre papier

NATUR-PACK, a.s.

Bajkalská 25, 821 01 Bratislava

Tel.: +421 2 700 21 222 | Fax: +421 2 700 21 225

E-mail: office@naturpack.sk | www.naturpack.sk

Bankové spojenie: Tatra banka | Číslo účtu (IBAN): SK94 1100 0000 0029 2370 4718 | IČO: 35 979 798 | IČ DPH SK2022130374



PLASTY



Obr. 3: Zberná nádoba – žltá

Zbiera sa: PET fľaše z nealkoholických nápojov, plastové fľaše od octu, vína, drogérie, nápojové obaly v stlačenej forme, sáčky, fólie, igelity.

Zberová nádoba nesmie obsahovať: znečistené plasty, viacvrstvé obaly (krabice od mlieka a nápojov), obaly z chemikálií, plastové obaly znečistené olejovými a ropnými látkami, podlahové krytiny, guma, kabelky, molitan a pod.

6

V nádobách/vreciach určených na zber plastov sa spolu zbierajú odpady z obalov (najčastejšie PET fľaše, obaly z „drogérie“ a potravín, vrecúška, fólie atď.), ktoré tvoria podstatnú časť triedených plastov, a odpady z neobalových výrobkov. Zberné nádoby sú opatrené názvom, obrázkom zbieranej komodity a zvyčajne nálepka obsahuje aj stručný popis, čo do daného kontajnera patrí, prípadne nepatrí. V niektorých lokalitách je zavedený osobitný zber PET fliaš a ostatných druhov plastov. Veľkoobjemové kontajnery sa využívajú na zber v zberných dvoroch a sú označené príslušnou komoditou.



Obr. 4: Ukážka nálepky na zbernú nádobu pre plasty

NATUR-PACK, a.s.

Bajkalská 25, 821 01 Bratislava

Tel.: +421 2 700 21 222 | Fax: +421 2 700 21 225

E-mail: office@naturpack.sk | www.naturpack.sk

Bankové spojenie: Tatra banka | Číslo účtu (IBAN): SK94 1100 0000 0029 2370 4718 | IČO: 35 979 798 | IČ DPH SK2022130374



VIACVRSTVOVÉ KOMBINOVANÉ MATERIÁLY (VKM)



Obr. 5: Zberná nádoba – zvyčajne oranžová, niekde ešte aj červená

Zbiera sa: kartóny z nápojov, vypláchnuté všetky krabice od džúsu, mlieka, vína, kefíru, smotany, šľahačky a iné s označením C/PAP. Nápojové kartóny je potrebné vypláchnuť malým množstvom vody, rozložiť rohy a stlačiť.

Zberová nádoba nesmie obsahovať: nápojové obaly znečistené surovinami.

V nádobách/vreciach určených na zber VKM sa zbierajú odpady z obalov (nápojové obaly – mlieko, džús a pod.). Zberové nádoby sú opatrené názvom, obrázkom zbieranej komodity a zvyčajne nálepka obsahuje aj stručný popis, čo do daného kontajnera patrí, prípadne nepatrí.



Obr. 6: Ukážka nálepky na zbernú nádobu pre VKM

SKLO



Obr. 7: Zberná nádoba – zelená

Zbiera sa: prázdne sklenené poháre od zaváranín a sklenené fľaše od nápojov. Možnosti zberu sú buď bez farebného rozlíšenia ako sklo zmiešané, alebo ako sklo roztriedené na číre sklo a sklo farebné.

Nádoba nesmie obsahovať: žiarivky, porcelán, kovové a plastové uzávery fliaš, papier. Ďalej nesmie obsahovať nečistoty (piesok, uhlie, kovy, cement, škváru, drevo, kožu, gumu a iné). V nádobách/vreciach určených na zber skla sa spolu zbierajú odpady z obalov (zvyčajne nezálohované fľaše od nápojov a pod.) a odpady z neobalových výrobkov (váza, tabuľové sklo a pod.). Zberové nádoby sú opatrené názvom, obrázkom zbieranej komodity a zvyčajne nálepka obsahuje aj stručný popis, čo do daného kontajnera patrí, prípadne nepatrí. Veľkoobjemové kontajnery sa využívajú na zber v zberných dvoroch a sú označené príslušnou komoditou.



Obr. 8: Ukážka nálepky na zbernú nádobu pre sklo

KOVY



Obr. 9: Zberná nádoba – červená

Zbiera sa: kovové obaly vrátane obalov FE a AL – vyčistené konzervy z kompótov a potravín, nápojové plechovky, kovové výrobky a súčiastky, železo, hliník a pod.

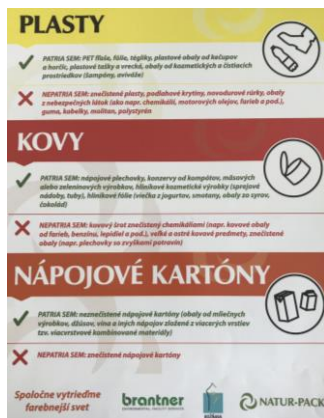
Nezbiera sa: kovové obaly znečistené potravinami, tetrapakové obaly, veľké a ťažké kovové časti, ktoré môžu poškodiť nádobu, kovové obaly s prídavkom nebezpečných látok, kovové obaly pod tlakom, napr. spreje a pod. Zberová nádoba nesmie obsahovať kovy znečistené surovinami.

V nádobách/vreciach určených na zber kovov sa zbierajú odpady z obalov (plechovky od nápojov, konzervy a pod.), prípadne drobné kovové predmety. Zberové nádoby sú opatrené názvom, obrázkom zbieranej komodity a zvyčajne nálepka obsahuje aj stručný popis, čo do daného kontajnera patrí, prípadne nepatrí.

Veľkoobjemové kontajnery sa využívajú na zber v zberných dvoroch a sú označené príslušnou komoditou.

KOMBINOVANÝ ZBER VIACERÝCH KOMODÍT

V praxi sú zavedené systémy zberu, kde sú jednotlivé komodity zbierané do spoločnej nádoby/vreca. Jedná sa o zber plastov, kovov a viacvrstvových kombinovaných materiálov v ich ľubovoľnej kombinácií. Podmienkou efektívnosti takého spôsobu zberu je, aby nedošlo k znehodnoteniu kombinovane zbieraných komodít, najmä aby bolo zabezpečené bezproblémové následné dotriedenie a zabezpečenie maximálneho zhodnotenia.



Obr. 10: Ukážka nálepky na zbernú nádobu pre kombinovaný zber

Realizácia triedeného zberu a preprava

10

Systém ukladania a zberu vytriedených komodít je v mestách a obciach riešený individuálne:

- zbernými nádobami – nosičom sú pevné plastové, kovové, prípadne sklolaminátové kontajnery s dlhodobou životnosťou,
- vrecovým zberom – nosičom sú plastové vrecia s rozdielnou hrúbkou (udávanou v mikrónoch), distribuované do domácností buď na jednorazové použitie, alebo na výmenu po skončení životnosti (pevnejšie vrecia majú životnosť min. 3 použitia),
- kombinovaným zberom nádoby/vreca,
- veľkoobjemovými kontajnermi,
- polopodzemnými kontajnermi.

Na zber a prepravu odpadov zo zberných nádob, spadajúcich pod rozšírenú zodpovednosť výrobcov z obcí, využívajú zberové spoločnosti rôzne technické prostriedky. Najčastejšie ide o lineárne press vozidlá o objeme od 7,0 až po 22 m³, lisovacie kontajnery, vozidlá s hydraulickou rukou, klasické valníkové vozidlá, reťazové a hákové nosiče kontajnerov.



Moderným trendom v označovaní zberných nádob sa v súčasnosti stáva tzv. čipovanie – označovanie nádob nálepkou s čiarovým kódom, ktoré zberovými spoločnosťami dnes napomáha efektívnejšie nastaviť vývozné trasy triedených komunálnych odpadov.

Lineárny press je zvyčajne najvyužívanejším druhom zberového vozidla. Nadstavba môže mať rôzny objem, najčastejšie 15 m³. Vykĺpacie zariadenia sú univerzálne, čiže v danej lokalite môžu pri jednom zvoze obslužiť rôzne typy kontajnerov. V niektorých lokalitách sa využíva aj na zber skla. Valníky na zber vriec sa využívajú najmä v obciach, zvyčajne s výklopnou korbou.

Zberové vozidlá s hydraulickou rukou sa využívajú na zber triedeného odpadu formou zvonov. Používa sa nadstavba s rôznym objemom a rôznou výškou bočníc.

Ramenové nosiče s reťazovým systémom sú najčastejšie využívané vozidlá na odvoz veľkoobjemových kontajnerov zo zberných dvorov do dotriedňovacieho strediska. Alternatívne sa využívajú aj hákové, lanové alebo malé abrollové vozidlá.

Dotriedenie a úprava vytriedeného odpadu z obalov a neobalových výrobkov z komunálneho odpadu

Dotriedenie, spracovanie a úprava vytriedeného odpadu prebieha v zariadení na zber odpadu – na prevádzkach zberových spoločností, kam sa vytriedený odpad dovezie. Sú to zberné strediská, regionálne prevádzky a strediská technologicky vybavené k dotriedeniu, spracovaniu a úprave vytriedených odpadov určených na konečné zhodnotenie a zabezpečenie zneškodnenia odpadov nevhodných na zhodnotenie.

Dotriedňovanie je realizované od najjednoduchších spôsobov – ručné dotriedenie na ploche, až po automatické triedenie na triediacich linkách vrátane optických triediacich liniek.

Lokálne – menšie zberové spoločnosti využívajú najmä manuálne dotriedňovacie plochy a jednoduché triediace linky na svojich prevádzkach.

Nadregionálne a nadnárodné zberové spoločnosti prevádzkujú širokú sieť technologicky vyspelejšie vybavených stredísk a zberných dvorov.

Jednoduchšie triediace linky sú zvyčajne opatrené dopravníkovým pásom, na ktorom dochádza k ručnému dotriedňovaniu triedenej komodity. Obsluhujúci pracovník je zameraný na dotriedenie konkrétnej zložky (napr. PET podľa farby) a vyberá „svoju zložku“ do pristaveného malého kontajnera, prípadne kletky. Následne po naplnení sa buď ručne, alebo prostredníctvom vysokozdvížneho vozíka vysype obsah malého kontajnera do veľkoobjemového. Po naplnení veľkoobjemového kontajnera sa odpad prepraví na ďalšiu úpravu, spracovanie.





Tieto linky môžu byť určené výlučne len na jednu komoditu (napr. dotriedujú sa len plasty) alebo sa triedenie komodít strieda podľa zvozu.

Sklo sa týmto spôsobom zvyčajne nedotrieduje, tu sa využíva len ručné dotriedenie na ploche, kde sa ukladá, alebo potom sa na dotriedenie využívajú už automatické linky s magnetickými separátormi.

Automatické triediace linky sú zvyčajne vybavené systémom viacerých dopravníkových pásov, drvičom, rôznymi vibračnými sitami, magnetickým separátorom, perforátorom na uvoľnenie vzduchu hlavne z PET fliaš, vyfukovacím vzduchom či optickým lúčom na rozpoznávanie farieb plastov. Samozrejmosťou je pri takýchto linkách kvalitný a dostatočne výkonný kanálový balíkovací lis.

Lisovanie, ako najobvyklejší spôsob úpravy či už plastov, ako aj papiera, je realizovaný prostredníctvom lisov s rôznou výkonnosťou. V menších lokálnych zberových spoločnostiach sa na činnosť lisovania obvykle využívajú jednokomorové, prípadne dvojkomorové hydraulické lisy. Pri komplexnejších triediacich linkách je to už automatický proces a benefitom týchto zariadení je aj hmotnosť zlisovaných balíkov, ktoré sú následne ekonomicky efektívnejšie vo vzťahu k preprave.

Najnovším trendom je aj výroba tuhého alternatívneho paliva, kde jedným zo vstupov sú aj vytriedené zložky z komunálneho odpadu.

Asistencia človeka je však naďalej využívaná v pomerne vysokej miere, najmä pri dotriedovaní a kontrole.

Vytriedené materiály po úprave a zlisovaní na technologických zariadeniach zberových spoločností

Jednotlivé dotriedené a upravené komodity sú po naakumulovaní príslušného množstva pripravené na expedíciu. Zhromažďujú sa buď voľne ložené – stohované v areáli dotriedovacieho strediska, alebo v halách.



Expedícia na zhodnotenie

Preprava do zariadenia na zhodnotenie sa realizuje buď vlastnou, alebo zazmluvnenou kamiónovou prepravou, prípadne železničnou.

Z areálu sa vysokozdvížným vozíkom, prípadne inými druhmi nakladačov, naloží upravený odpad. Dôležitým faktorom v tomto procese je práve hmotnosť a objem balíkov, ale aj jeho čistota bez nežiadúcich prímiesí či škodlivých látok. Pri papieri je dôležitým kritériom vlhkosť. Pri opustení areálu je vozidlo odvážené na mostovej váhe a vážnym lístkom je deklarované množstvo, ktoré sa prepravuje do zariadenia na zhodnotenie.

Jednotlivé uvádzané spôsoby nakladania s odpadmi z obalov a odpadmi z neobalových výrobkov zabezpečuje NATUR-PACK, a.s., prostredníctvom zmluvných vzťahov s jednotlivými článkami reťazca materiálového toku nakladania s týmito odpadmi. Základom je zmluva medzi NATUR-PACK, a.s., a obcou, na ktorú nadväzujú ďalšie zmluvné vzťahy. Bez zmluvy s obcou nesmie OZV na území obce prevádzkovať systém združeného nakladania s odpadmi z obalov a s odpadmi z neobalových výrobkov.

NATUR-PACK, a.s., má uzatvorené zmluvy so subjektom, ktorý v obci vykonáva triedený zber odpadov z obalov a odpadov z neobalových výrobkov (ďalej len „zberová spoločnosť“) vo výške nákladov dohodnutých v zmluve s obcou. Obsah tejto zmluvy vychádza z požiadaviek § 59 ods. 4 zákona o odpadoch. Ďalšie nakladanie s odpadmi z obalov a s odpadmi z neobalových výrobkov je zabezpečené systémom zmluvných vzťahov medzi zberovou spoločnosťou a prepravnými firmami, spoločnosťami zabezpečujúcimi dotriedenie a úpravu odpadov a následne spoločnosťami, ktoré zabezpečujú koncové zhodnotenie odpadu (materiálové alebo energetické). Tieto obchodné vzťahy sa väčšinou vyvíjajú v závislosti od cien druhotných surovín, ponuky služieb jednotlivých dotriedňovacích zariadení a zariadení na zhodnocovanie, ako aj od kvality a množstva vyzbieraných odpadov z obalov a odpadov z neobalových výrobkov. Odpad môže byť zhodnotený v rôznych zariadeniach na zhodnocovanie odpadu v rámci SR, v rámci EÚ, ale aj mimo EÚ v závislosti od uvedených faktorov.





2. Uvedenie informácií podľa § 28 ods. 9 písm. d) zákona o odpadoch

Informácie o splnení cieľov a záväzných limitov uvedených v prílohe č. 3

Plnenie cieľov a záväzných limitov odpadového hospodárstva uvedených v prílohe č. 3 zákona je založené na ročnej báze, preto informáciu o ich splnení je možné vyhodnotiť až po skončení kalendárneho roku.

3. Uvedenie informácií podľa § 28 ods. 9 písm. f), g) a h) zákona o odpadoch

Informácie o spôsobe financovania systému združeného nakladania s vyhradeným prúdom odpadu a nákladoch na činnosti vykonávané v systéme združeného nakladania s vyhradeným prúdom odpadu

Výška celkových úhrad od zastúpených výrobcov:

OBALY: 3 619 161 Eur

NEOBALOVÉ VÝROBKY: 431 146 Eur

14

Finančné náklady spojené so zberom, prepravou, prípravou na opätovné použitie, zhodnotením, recykláciou, spracovaním a zneškodnením oddelene vyzbieraného odpadu patriaceho do vyhradeného prúdu odpadu: 3 868 547 Eur

Informácie o návrhu na rozdelenie zisku alebo vyrovnanie straty

Zisk sa použije na plnenie zákonných povinností OZV a na ďalší rozvoj spoločnosti.

Výška finančných prostriedkov vynaložených na propagačné a vzdelávacie aktivity a stručný popis týchto aktivít

Výška finančných prostriedkov vynaložených na propagačné a vzdelávacie aktivity: 57 599 Eur





Popis propagačných a vzdelávacích aktivít:

V prvom štvrtroku 2019 OZV NATUR-PACK úspešne pokračovala v rozbehnutých vzdelávacích projektoch a aktivitách a zároveň zabezpečila prípravu nových kampaní, ktoré sa postupne zverejnia v priebehu roka 2019.

OZV NATUR-PACK aj v roku 2019 intenzívne spolupracuje s mimovládnyimi organizáciami (napr. DAPHNE, ŽIVICA, EVIANA, INCIEN, Deti čistej Zeme), ale aj so zberovými spoločnosťami OLO, a.s., KOSIT, Technické služby mesta Prešov a pod.

Výsledkom výbornej spolupráce s mimovládnyimi organizáciami a špecializovanými ekovýchovnými lektormi sú mimoriadne úspešné zážitkové programy, ktoré sa osvedčili u rôznych vekových kategórií, od materských až po stredné školy.

Nižšie uvádzame prehľad nosných vzdelávacích aktivít na lokálnej a regionálnej úrovni (A. 1. – 7.) a prehľad celoplošne realizovaných aktivít (B. 1. – 2.), ktoré sa uskutočnili v rámci partnerských samospráv OZV NATUR-PACK, a to v období od 1. 1. 2019 do 31. 3. 2019.

V prvom štvrtroku 2019 OZV NATUR-PACK zabezpečovala propagačné a vzdelávacie aktivity spĺňajúce podmienky § 7 vyhlášky 373/2015 o rozšírenej zodpovednosti výrobcov vyhradených výrobkov a o nakladaní s vyhradenými prúdmi odpadov (ďalej len „vyhláška“) nižšie uvedenými spôsobmi:

- **Aktivity s celoslovenskou pôsobnosťou podľa § 7, ods. 3, písm. a) vyhlášky 373/2015**

15

V zmysle § 7, ods. 3, písm. a) vyhlášky 373/2015 Z. z. OZV NATUR-PACK, a.s., na celoslovenskej úrovni uskutočnila propagačné aktivity prostredníctvom partnerstva s portálom Čierna labuť, v rámci ktorého minimálne na štvrtročnej báze publikuje reportáže na vybrané témy súvisiace s triedením a recykláciou komunálnych odpadov. Okrem uvedeného participovala na tematických reportážach aj s ďalšími etablovanými médiami (Slovenský rozhlas, Televízia TA3, Hospodárske noviny, Odpady-portal.sk, Euractiv, Green Magazine, TV BA).

- **Informácie zaslané prostriedkami elektronickej komunikácie v súlade s § 7, ods. 3, písm. b) bod. 8 vyhlášky**, a to prostredníctvom NATUR-PACK News pre všetky partnerské obce, prostredníctvom podstránky pre obce (<https://www.naturpack.sk/na-stiahnutie/dokumenty-obce/>) a informačných noviniek na hlavnej stránke www.naturpack.sk a na sociálnych sieťach (Facebook, Instagram, LinkedIn, YouTube).





- **Vzdelávacie programy pre školy v súlade s § 7, ods. 3, písm. b) bod 9 vyhlášky**

OZV NATUR-PACK realizuje programy pre školy v spolupráci s etablovanými lektormi a mimovládnyimi organizáciami. Programy prebiehajú zážitkovou formou a ich cieľom je zvyšovať vnímavosť detí vo vzťahu k životnému prostrediu, a to prostredníctvom ich vedenia k zodpovednému nakladaniu s odpadmi s dôrazom na predchádzanie vzniku odpadov.

Prehľad vzdelávacích aktivít OZV NATUR-PACK za obdobie od 1. 1. 2019 do 31. 3. 2019

A. Lokálne a regionálne aktivity:

1. Zážitková ekovýchova DAPHNE
2. Vzdelávací program OLOMÁNIA
3. Zážitková ekovýchova Centra pre environmentálnu výchovu KOSIT
4. Putovný filmový festival Ekotopfilm – Envirofilm 2018/2019
5. Lektorská ekovýchova a podujatia pre verejnosť
6. Informačné letáky do domácností
7. Nálepky na 1 100-litrové nádoby na triedený zber

16

B. Celoplošné vzdelávacie aktivity:

1. Webová stránka OZV NATUR-PACK s novou sekciou VEREJNOSŤ obsahujúcou originálne vzdelávacie aktivity
2. Elektronické newslettery s pomôckami a dôležitými informáciami pre samosprávy

C. Informačné aktivity prostredníctvom tlače, televízie, online portálov a sociálnych sietí (Facebook, LinkedIN, Instagram, YouTube)



A. Lokálne a regionálne aktivity:

1. Zážitková ekovýchova DAPHNE

OZV NATUR-PACK spolupracuje s organizáciou DAPHNE už od roku 2011. Od septembra 2016 sa ponuka programov DAPHNE rozšírila, a to vzhľadom na otvorenie ekovýchovej učebne – tzv. OLO Centra, ktoré sa nachádza v priestoroch bratislavskej spaľovne odpadov zberovej spoločnosti OLO.

V priebehu prvého štvrťroka 2019 absolvovalo ekovýchovu s DAPHNE celkovo **754** detí materských škôl. Ekovýchova prebiehala priamo v priestoroch materských škôl. Ekovýchovy v priestoroch OLO Centra sa zúčastnilo **444** žiakov základných a stredných škôl.

Programy NATUR-PACKu sa stali zároveň východiskom pre tvorbu nových zážitkových programov zameraných na odpady z batérií a akumulátorov („Triedime batérie so Šmudlom“), ktoré DAPHNE realizuje v spolupráci s OZV SEWA a ktoré sú súčasťou širšieho partnerstva OZV NATUR-PACK a OZV SEWA.

Prehľad ekovýchovných programov DAPHNE s tematikou triedenia a recyklácie odpadov:

Pre materské školy v Bratislave:

- „O neporiadnom Šmudlovi a šikovných zvieratkách“

Pre deti 1. a 2. stupňa ZŠ v rámci exkurzie v OLO Centre:

- „Odpady – kam s nimi?“



Obr. 11: Zážitková ekovýchova DAPHNE, ZŠ Zelezníčná, 20. 2. 2019

2. Vzdelávací program OLOMÁNIA

Od roku 2012 je OZV NATUR-PACK partnerom vzdelávacieho programu pre deti bratislavských škôl – OLOMPIÁDA, ktorého cieľom je naučiť ich správne nakladať s komunálnym odpadom a osvojiť si témy ako recyklácia, ochrana životného prostredia, triedenie odpadu a spoločenská zodpovednosť (<http://www.naturpack.sk/novinky/natur-pack-as-partner-olompiady-2012/>). Od roku 2017 nesie program názov OLOMÁNIA. Aktuálne je do programu zapojených 116 škôl a viac ako 22 000 detí.

V predmetnom období (12. – 14. 2. 2019) sa v rámci programu OLOMÁNIA uskutočnilo podujatie „**Filmový festival Olománie**“, ktoré ho sa zúčastnilo celkovo **1 283** žiakov bratislavských škôl.

Doplňujúce informácie:

Reportáž TV BA: <https://bit.ly/2USueKI> a www.olomania.sk



Obr. 12: NATUR-PACK je aktívnym partnerom podujatí v rámci projektu OLOMÁNIA

3. Zážitková ekovýchova Centra pre environmentálnu výchovu KOSIT

Od druhého polroka 2016 (teda súčasne so začiatkom fungovania NATUR-PACKu ako OZV) OZV NATUR-PACK začala financovať prepravné náklady škôl prichádzajúcich na ekovýchovu do Centra environmentálnej výchovy (CEV) KOSIT. Centrum ročne navštívi približne 4 000 detí. **V predmetnom období** CEV navštívilo **1 452** žiakov základných škôl z Košíc a okolia.

Po vypracovaní nového programu pre Ekotopfilm – Envirofilm v roku 2018 začala organizácia Eviana na podnet NATUR-PACKu prípravu na novom programe aj pre CEV KOSIT. Nový zážitkový program bude súčasťou aktivít súvisiacich s pripomenutím si 10. výročia založenia CEV v roku 2009.

Doplňujúce informácie:

<https://www.kosit.sk/skoly-a-osveta/centrum-environmentalnej-vychovy/>



Obr. 13: Nový zážitkový program v Centre environmentálnej výchovy KOSIT, 19. 3. 2019

4. Putovný filmový festival Ekotopfilm – Envirofilm 2018/2019

OZV NATUR-PACK je jedným z hlavných partnerov putovného filmového festivalu Ekotopfilm – Envirofilm od ročníka 2015/2016. Pre ročník 2018/2019 vytvorila naša partnerská nezisková organizácia EVIANA úplne nový koncept vzdelávacieho programu s názvom „**Dajme hlavy dokopy**“. Tento vzdelávací program je obsahovo zameraný na prierez tém obaly/neobalové výrobky, elektrozariadenia, batérie a akumulátory.

V predmetnom období sa v rámci festivalu Ekotopfilm – Envirofilm uskutočnilo zážitkové vzdelávanie v partnerských samosprávach OZV NATUR-PACK, a to vo **Zvolene** a v **Trebišove**. Zúčastnilo sa ho spolu **1 469** žiakov základných a stredných škôl v rámci dopoludňajšieho programu pre deti, tzv. **Junior festivalu**.

Okrem toho sa v okresnom meste Trebišov dňa 26. 3. 2019 uskutočnila aj diskusia pre verejnosť. Úvodom k diskusii bola v premiére odvysielaná aj **reportáž z analýzy NATUR-PACKu** zameranej na úroveň triedenia papiera, skla a plastov v meste Trebišov (<https://is.gd/LkRs0V>).

Zážitkový program je s úspechom využitý ako vzdelávacia aktivita OZV NATUR-PACK a OZV SEWA, a pod gesciou organizačného tímu festivalu Ekotopfilm ho zažívajú aj deti mimo partnerských samospráv OZV NATUR-PACK a OZV SEWA.

Doplňujúce informácie:

<https://www.ekotopfilm.sk/dajme-hlavy-dokopy/>



Obr. 14: Príchod detí na Junior festival v meste Trebišov, 26. 3. 2019



Obr. 15: Lektor NATUR-PACKu Andrej Popovič v rámci vystúpenia na Junior festivale vo Zvolene



Obr. 16: Lektorka NATUR-PACKu Paulína Urdová v rámci vystúpenia na Junior festivale v Trebišove

5. Lektorská ekovýchova a podujatia pre verejnosť

Okrem vyššie uvedených vzdelávacích programov vo vybraných lokalitách OZV NATUR-PACK v predmetnom období realizovala ekovýchovné programy pre základné a stredné školy.

Tieto aktivity pre OZV NATUR-PACK zabezpečovali lektori organizácií EVIANA a Deti čistej zeme a lektor pre oblasť juhozápadného Slovenska Mgr. Andrej Popovič (www.ekovylety.sk).

Všetci ekovýchovní partneri OZV NATUR-PACK využívajú na vzdelávanie originálne zážitkové programy, pomocou ktorých je možné vzdelávať deti od materských až po stredné školy.

Aktivita	Počet účastníkov
Ekovýchova pre materské školy	69
Ekovýchova pre základné školy	883
Ekovýchova pre stredné školy	333
Spolu	1 285



Obr. 17: Lektorka Laura Martinková v rámci ekovýchovy v Prešove

6. Informačné letáky do domácností

V predmetnom období OZV NATUR-PACK zrealizovala distribúciu časti informačných letákov, ktoré boli zasielané partnerským samosprávam na základe požiadaviek komoditného oddelenia NATUR-PACKu. V predmetnom období boli letáky distribuované napríklad pre obec Beluša, Belža, Valaliky, Gyňov, ako aj pre zberové spoločnosti, napríklad Nehlsen EKO.



23

Obr. 18: Titulná strana nového vizuálu letáka do domácností v partnerských samosprávach NATUR-PACKu



Obr. 19: Časť vizuálu textovej časti letáka do domácností v partnerských samosprávach NATUR-PACKu



7. Nálepky na 1 100-litrové nádoby na triedený zber

OZV NATUR-PACK priebežne vybavuje požiadavky samospráv súvisiace s nálepkami na 1 100-litrové nádoby na triedený zber. Každá jednotlivá požiadavka prechádza procesom schvaľovania textácie zberovou spoločnosťou a konkrétnou samosprávou.

V predmetnom období sme zabezpečovali distribúciu nálepiek (komodity SKLO, PLASTY, PAPIER, VKM a KOVY) pre mesto **Stará Ľubovňa, Senec a Hlohovec** a obec **Beluša**.



Obr. 20: Ukážka vizuálu nálepiek – príklad nálepiek pre mestá Stará Ľubovňa a Senec

B. Celoplošné vzdelávacie aktivity:

1. Webová stránka OZV NATUR-PACK so sekciou VEREJNOSŤ obsahujúcou originálne vzdelávacie aktivity

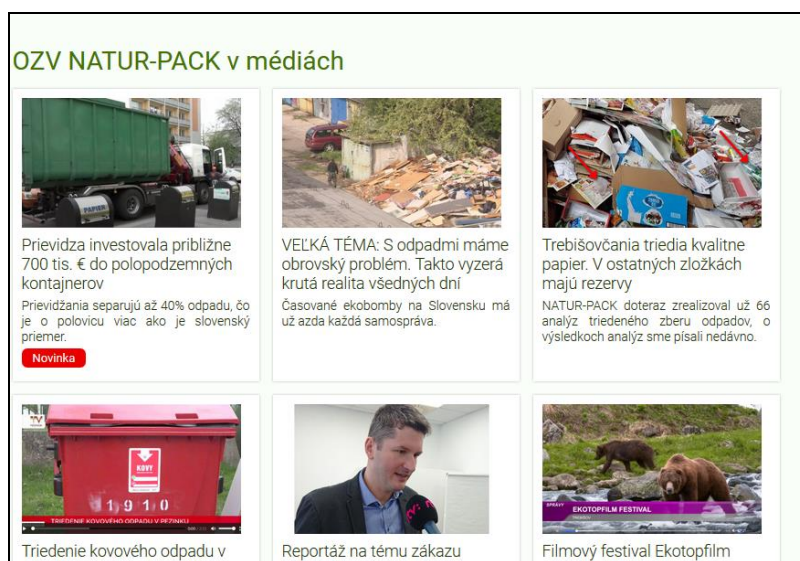
Podstatná časť vzdelávacích aktivít je obsiahnutá v sekcii (podstránke) VEREJNOSŤ. Tá obsahuje 4 podsekcie: **O triedení, Druhy odpadu, Kvíz a Vzdelávanie.**

Každá sekcia podstránky Vzdelávanie prináša zaujímavou formou spracované všetky dôležité informácie súvisiace s problematikou triedenia a recyklácie odpadov. Sekcia Vzdelávanie integruje aj vzdelávacie videá z portálu YouTube a videá, ktoré sú súčasťou reportáží s portálom Čierna labuť (www.ciernalabut.sk).

Okrem sekcie VEREJNOSŤ zverejňuje NATUR-PACK dôležité informácie aj formou článkov, tzv. noviniek. V predmetnom období bolo na www.naturpack.sk zverejnených celkovo **51 noviniek.**

OZV NATUR-PACK na štvrtročnej báze zasiela propagačné materiály v elektronickej podobe všetkým partnerským samosprávam. Stiahnuť si ich môžu aj priamo na novej webovej stránke. Pre tento účel slúži sekcia: <https://www.naturpack.sk/na-stiahnutie/dokumenty-obce/>.

V predmetnom období pribudol na hlavnej stránke www.naturpack.sk modul OZV NATUR-PACK v médiách (<https://www.naturpack.sk/o-nas/natur-pack-v-mediach/>), kde si verejnosť môže pozrieť výber z našich mediálnych výstupov, z ktorých mnohé majú obsah podporujúci zvyšovanie environmentálneho povedomia v oblasti predchádzania vzniku odpadov, ich triedenia a recyklácie.



Obr. 21: Vizuál sekcie NATUR-PACK v médiách, v ktorej sa nachádza výber komunikačných výstupov OZV NATUR-PACK

2. Elektronické newslettery s pomôckami a dôležitými informáciami pre samosprávy

V období od 1. 1. 2019 do 31. 3. 2019 zaslala OZV NATUR-PACK všetkým partnerským samosprávam **5 informačných newsletterov a školám 4 newslettery**. OZV NATUR-PACK touto formou informovala o všetkých dôležitých aktualitách súvisiacich so zákonom o odpadoch, ako aj o uskutočňovaných a pripravovaných vzdelávacích aktivitách, ktoré môže partnerská samospráva a jej školy priebežne využívať.

V predmetnom období vytvorila OZV NATUR-PACK pre partnerské samosprávy aj samostatný **vzdelávací materiál č. 15 (zo dňa 13. 3. 2019)**, ktorý je k dispozícii na osobitnej podstránke: <https://www.naturpack.sk/na-stiahnutie/dokumenty-obce/>.

OZV NATUR-PACK priebežne vyzýva partnerské samosprávy k využívaniu vzdelávacích materiálov a pomôcok. Postupne narastá počet aktívnych samospráv, ktoré týmto spôsobom sprístupňujú naše vzdelávacie aktivity svojim občanom. Spomenúť môžeme napríklad Bojnice, Brzotín, Budmerice, Dolný Hričov, Jaklovce, Predmier, Kotešová, Krasňany, Medzev, Nižný Klátov, Píla, Plavnica, Slovenský Grob, Sečovce, Strečno, Veľké Kapušany, Viničné a postupne pribúdajú mnohé ďalšie.

Ako príklad využitia vzdelávacích materiálov OZV NATUR-PACK uvádzame partnerskú samosprávu – mesto Bojnice, ktorá naše aktivity sprístupnila prostredníctvom aktívneho banneru v úvodnej časti svojej webovej stránky (odkaz na web sa nachádza tu: <https://www.bojnice.sk/>).



Obr. 22: Príklad prelinkovania webovej stránky www.naturpack.sk prostredníctvom banneru na webovej stránke mesta Bojnice

Vzdelávací materiál pre partnerské samosprávy č. 15:

V priebehu prvého štvrťroka 2019 OZV NATUR-PACK pripravila pre partnerské samosprávy ďalšie originálne vzdelávacie aktivity. Okrem zaujímavých reportáží s portálom **Čierna labuť** môžu partnerské obce NATUR-PACKu a ich školy bez obmedzení využiť ďalšie materiály na stiahnutie.

Reportáže na portáli **Čierna labuť**:

1. téma: Odpadové dilemy – reportáž na Rádiu FM o tom, čo občanov najčastejšie zaujíma v súvislosti s triedením odpadov: <https://bit.ly/2UtVI50>, a v podobe mimoriadne úspešného online kvízu **Viete správne triediť odpad?** na www.ciernalabuť.sk: <https://bit.ly/2OiyLiT>.

2. téma: Plasty – reportáž na rádiu FM o plastoch v súvislosti so životným prostredím: <https://bit.ly/2VYaaCO>.

PAPIER – populárno-náučný článok pre použitie partnerskými samosprávami NATUR-PACKu

V predmetnom období sme pre naše partnerské obce zverejnili populárno-náučné spracovanie témy PAPIER. Materiál sme pripravili vo viacerých variantoch (**PDF, Word**) a je na zvážení samospráv, ako ich využijú, či už pre zverejnenie na svojej webovej stránke, alebo v tlačenom periodiku. Materiál sa podrobnejšie zameriava na problematiku papiera a na zaujímavosti o jeho výrobe a správnom postupe triedenia odpadov. Zdieľať možno aj jeho reportážnu podobu, ktorá bola zverejnená na našom partnerskom portáli **Odpady-portal.sk** (<https://bit.ly/2DB3Wm4>).

27

Všetky vzdelávacie materiály za predmetné obdobie je možné si stiahnuť v sekcii **NA STIAHNUTIE – Dokumenty obce – Informačný materiál pre obce č. 15**, alebo po kliknutí **SEM**.



Obr. 23: Vizuál úvodu vzdelávacieho materiálu v 1. štvrťroku 2019

C. Informačné aktivity prostredníctvom tlače, televízie, online portálov a sociálnych sietí (Facebook, LinkedIn, Instagram, YouTube)

Celoslovenský mediálny dosah bol zabezpečený predovšetkým prostredníctvom spolupráce s názorovým portálom Čierna labuť, ako aj v spolupráci s ďalšími vybranými médiami v zmysle nižšie uvedeného prehľadu.

Prehľad reportáží a mediálnych výstupov v predmetnom období:

Rádio FM: Vysielanie s portálom Čierna labuť

- 08. 03. 2019 na tému: **Odpadové dilemy** – reportáž vo forme odpovedí na často kladené otázky verejnosti

Rádio FM: Vysielanie s portálom Čierna labuť

- 11. 03. 2019 na tému: **Plasty a ich vplyv na životné prostredie** – reportáž na Rádiu FM s aktuálnymi problémami týkajúcich sa témy plastov a životného prostredia



Obr. 24: Vizuál úvodu mimoriadne úspešného kvízu na portáli ciernalabut.sk



Všetky reportáže s portálom Čierna labuť sú partnerským samosprávam zasielané elektronickou cestou a s verejnosťou ich komunikujeme aj prostredníctvom sociálnych sietí (Facebook, LinkedIn, Instagram, YouTube).

Okrem vyššie uvedenej tematickej reportáže OZV NATUR-PACK ako odborná kapacita participovala aj na ďalších reportážach pre vybrané médiá. Z nich vyberáme nasledovné:

- 25. 1. 2019 Odpady-portal (online)

Názov reportáže: **Čo patrí a čo nepatrí do papiera** (<https://bit.ly/2DB3Wm4>)

- 8. 2. 2019 Hospodárske noviny (tlač)

Názov reportáže: **Vrchnák a PET fľaše budú jeden kus**

- 15. 2. 2019 RTVS (televízia)

Názov reportáže: **Cintoríny sú plné plastu**. Reportáž na tému triedenia odpadov na cintorínoch (<https://bit.ly/2KZF4dk>)

- 12. 3. 2019 Forbes (online magazín)

Názov reportáže: **Odpad separuje drvivá väčšina Slovákov, tvrdí odborník. Aké chyby robíme najčastejšie pri triedení smetí?** (<https://bit.ly/2W3PSbp>)

- 19. 3. 2019 Odpady-portal (online)

Názov reportáže: **Knihy nepatria do triedeného zberu. Rešpektujú obyvatelia túto skutočnosť?** (<https://is.gd/heNROp>)

- 23. 3. 2019 Televízia TA3 (televízia)

Názov reportáže: **Slovensku hrozí žaloba pre skládky odpadu, opatrenia nestačili** (<https://bit.ly/2ISWxkW>)

- 23. 3. 2019 Odpady-portal (online)

Názov reportáže: **Firmy majú s evidenciou priemyselných obalov problém. Slovensko tiež** (<https://bit.ly/2OulPf3>)

- Marec 2019 Green Magazine (tlač, online)

Názov reportáže: **NATUR-PACK komunikuje témy, o ktoré je mimoriadny záujem** (<https://is.gd/vg1wpx>)





Sociálne siete OZV NATUR-PACK:

YouTube

NATUR-PACK vo vzťahu k vzdelávaniu verejnosti priebežne rozvíja sociálnu sieť YouTube. V predmetnom období OZV NATUR-PACK spracovala **8 nových reportáží** pre verejnosť, pričom veľký záujem dosiahli 3 reportáže z analýz triedených zložiek odpadov v mestách Bratislava, Prešov a Trebišov.

YouTube kanál NATUR-PACK verejnosti: <https://www.youtube.com/user/videonaturpack>

Facebook

Sociálna sieť Facebook je najviac rozvinutou sociálnou sieťou OZV NATUR-PACK a hlavnou sociálnou sieťou pre komunikáciu s verejnosťou. Prostredníctvom tejto sociálnej siete komunikujeme kampane, reportáže i vedomostné súťaže. V predmetnom období dosiahol počet priaznivcov facebookovej stránky NATUR-PACKu hodnotu **2 599** sledovateľov. NATUR-PACK zverejňuje v priemere **3 – 5** príspevkov týždenne.

Facebook OZV NATUR-PACK: <https://www.facebook.com/naturpack.sk/>

Instagram

Instagram je rýchle sa rozvíjajúcou sociálnou sieťou OZV NATUR-PACK. Jeho príspevky sa vyznačujú silnou sociálnou aktivitou a dobrou odozvou. Podobne ako na Facebooku je hlavnou cieľovou skupinou tejto sociálnej siete verejnosť. V predmetnom období mala táto sieť viac ako 300 sledovateľov.

Instagram OZV NATUR-PACK: <https://www.instagram.com/naturpack/>

LinkedIn

Sociálnu sieť LinkedIn začala OZV NATUR-PACK budovať na jeseň 2017. Jej hlavnou cieľovou skupinou sú klienti a partneri NATUR-PACKu. V predmetnom období mal firemný profil 231 sledovateľov a osobné profily tímu NATUR-PACK už viac ako 8 000 kontaktov. S touto sociálnou sieťou aktívne pracuje približne ¼ zamestnancov NATUR-PACKu a využíva ju cielene pre komunikáciu dôležitých informácií pre našich klientov a partnerov.

LinkedIn OZV NATUR-PACK: <https://www.linkedin.com/company/natur-pack-a-s-/>.





Obr. 25: Vizuál najúspešnejšieho príspevku na sociálnej sieti Facebook v prvom štvrtroku 2019, uverejnenom dňa 28. 1. 2019



Obr. 26: Vizuál jedného z najúspešnejších príspevkov na sociálnej sieti Instagram v prvom štvrtroku 2019, uverejnenom dňa 31. 1. 2019



Obr. 27: Vizual najúspešnejšieho príspevku na sociálnej sieti LinkedIn v prvom štvrtroku 2019, uverejnenom dňa 10. 1. 2019



www.naturpack.sk

NATUR-PACK, a.s.

Bajkalská 25, 821 01 Bratislava

Tel.: +421 2 700 21 222 | Fax: +421 2 700 21 225

E-mail: office@naturpack.sk | www.naturpack.sk

Bankové spojenie: Tatra banka | Číslo účtu (IBAN): SK94 1100 0000 0029 2370 4718 | IČO: 35 979 798 | IČ DPH SK2022130374





Prílohy:

Príloha 1: Zoznam zazmluvnených obcí v členení na IČO obce a názov obce

Príloha 2: Rozsah územného pokrytia Slovenskej republiky na účely zabezpečenia zberu vyhradeného prúdu odpadu





Príloha 1: Zoznam obcí, s ktorými je OZV NATUR-PACK, a.s., v zmluvnom vzťahu k 31. 12. 2018.

(obaly a neobalové výrobky)

p.č.	IČO	Názov obce
1	00316555	Abramová
2	00311405	Adamovské Kochanovce
3	00322792	Adidovce
4	00307726	Alekšince
5	00321834	Andrejová
6	00328090	Ardovo
7	00307742	Báb
8	00314382	Babín
9	00319732	Babiná
10	00650587	Bacúrov
11	00331279	Bačka
12	00331287	Bačkov
13	37869540	Bádice
14	00304654	Báhoň
15	00324990	Bajany
16	00326801	Bajerov
17	00319228	Balog nad Ipľom
18	00330281	Baňa
19	00325015	Bánovce nad Ondavou
20	00332259	Banské
21	00331295	Bara
22	00321851	Bartošovce
23	00323942	Baška
24	00322806	Baškovce, okres Humenné
25	00325007	Baškovce, okres Sobrance
26	00321869	Becherov
27	00322814	Belá nad Cirochou
28	00321168	Belá, okres Žilina
29	00699128	Belince
30	00321877	Beloveža
31	00317063	Beluša
32	00323951	Belža
33	00314391	Beňadovo
34	00325023	Beňatina
35	00691224	Beniakovce
36	00332267	Benkovce

37	00331309	Beša, okres Michalovce
38	00328103	Betliar
39	00325031	Bežovce
40	00331317	Biel
41	00308803	Bíňa
42	00654825	Biskupová
43	00648957	Bitarová
44	00325040	Blatná Polianka
45	00325058	Blatné Remety
46	00325066	Blatné Revištia
47	00690198	Blažice
48	00649201	Blažovce
49	00314404	Bobrov
50	00690171	Bočiar
51	00648809	Bodorová
52	00321885	Bogliarka
53	00323985	Bohdanovce
54	00328111	Bohúňovo
55	00310239	Bojná
56	00318001	Bojnice
57	00331333	Boľ
58	00323993	Boliarov
59	00648043	Borcová
60	00331341	Borša
61	00331350	Boňany
62	00696412	Bôrka
63	00325074	Bracovce
64	00307777	Branč
65	00603481	Bratislava
66	17078512	Brdárka
67	00331376	Brehov
68	00322831	Brekov
69	00322857	Brestov nad Laborcom
70	00322849	Brestov, okres Humenné
71	00309435	Brestovec, okres Myjava
72	00590754	Bretka
73	00314412	Breza





74	00648973	Brezany
75	00331384	Brezina
76	00319741	Breziny
77	00330329	Breznica
78	00330337	Breznička, okres Stropkov
79	00321893	Brezov
80	00309443	Brezová pod Bradlom
81	00690139	Brezovec
82	00314421	Brezovica, okres Tvrdošín
83	00326887	Brežany
84	00316580	Brieštie
85	31872611	Brodzany
86	00330345	Brusnica
87	00317101	Brvnište
88	00594768	Brzotín
89	00319759	Budča
90	00324001	Budimír
91	00689742	Budince
92	00316598	Budiš
93	00325082	Budkovce
94	00304697	Budmerice
95	00330353	Bukovce
96	00324027	Bukovec, okres Košice - okolie
97	00690201	Bunetice
98	00325091	Bunkovce
99	00330361	Bystrá, okres Stropkov
100	00331392	Byšta
101	00321192	Bytča
102	00326895	Bzenov
103	00648485	Bzovská Lehôtka
104	00330370	Bžany
105	00307785	Cabaj-Čápor
106	00332283	Cabov
107	00331406	Cejkov
108	00330388	Cernina
109	00312347	Cífer
110	00321923	Cigeľka
111	00330396	Cigla
112	36105724	Čab
113	00322865	Čabalovce
114	00322873	Čabiny

115	00313971	Čadca
116	00307807	Čakajovce
117	00324051	Čakanovce, okres Košice - okolie
118	00324060	Čaňa
119	00304701	Častá
120	00325104	Čečehov
121	00324078	Čečejevce
122	00307831	Čeladice
123	00699144	Čeladince
124	00331414	Čelovce
125	00331422	Čerhov
126	00313335	Čerín
127	00699152	Čermany
128	00322881	Černina
129	00331431	Černochovej
130	00322890	Čertižné
131	00634964	Červeňany
132	00326917	Červenica
133	00312355	Červeník
134	00326135	Červený Kláštor
135	00331449	Čičarovce
136	00332305	Čičava
137	00321206	Čičmany
138	00331457	Čierna
139	00328154	Čierna Lehota, okres Rožňava
140	00331465	Čierna nad Tisou
141	00332313	Čierne nad Topľou
142	00331473	Čierne Pole
143	00650005	Čierny Potok
144	00634956	Čimhová
145	00329835	Čirč
146	00318655	Číž
147	00324086	Čižatice
148	00328162	Čoltovo
149	00648426	Čremošné
150	00594831	Čučma
151	00322903	Čukalovce
152	00332321	Ďapalovce
153	00331481	Dargov
154	00332330	Davidov
155	00324094	Debraď





156	00322920	Dedačov
157	00306428	Dedina Mládeže
158	00328171	Dedinky
159	00332348	Detrík
160	00321214	Divina
161	00321222	Divinka
162	00305901	Dlhá nad Váhom
163	00328189	Dlhá Ves
164	00332356	Dlhé Klčovo
165	00322938	Dlhé nad Cirochou
166	00321231	Dlhé Pole
167	00331490	Dobrá
168	00317136	Dohňany
169	00304727	Doľany, okres Pezinok
170	00319287	Dolinka
171	00317152	Dolná Mariková
172	00611638	Dolná Streda
173	00321249	Dolná Tižina
174	00312410	Dolné Orešany
175	00312428	Dolné Otrokovce
176	00312436	Dolné Trhovište
177	00321257	Dolný Hričov
178	00317179	Dolný Lieskov
179	00317195	Domaniža
180	00331503	Drahňov
181	00324108	Drienovec
182	00649911	Drňa
183	00328201	Drnava
184	00324116	Družstevná pri Hornáde
185	00316636	Dubové, okres Turčianske Teplice
186	00319881	Dubové, okres Zvolen
187	00322946	Dúbrava, okres Snina
188	00313408	Dúbravica
189	00325112	Dúbravka
190	00319899	Dúbravy
191	00314013	Dunajov
192	00330434	Duplín
193	00632732	Ďurčiná
194	00332364	Ďurďoš
195	00324124	Ďurďošík
196	00692492	Ďurďové

197	00324132	Ďurkov
198	00329843	Ďurková
199	00647608	Ďurkovce
200	00331511	Dvorianky
201	00312495	Dvorníky
202	00331520	Egreš
203	00321265	Fačkov
204	00325121	Falkušovce
205	00325139	Fekišovce
206	00318671	Figa
207	00329851	Forbasy
208	00327026	Fričovce
209	00327034	Fulianka
210	00321966	Gabolto
211	00305944	Gáň
212	00326143	Gánovce
213	00321273	Gbeľany
214	00690236	Geča
215	00649562	Gemerček
216	00328219	Gemerská Hôrka
217	00318698	Gemerská Panica
218	00328227	Gemerská Poloma
219	00649571	Gemerské Dechtáre
220	00650021	Gemerské Michalovce
221	00328243	Gemerský Sad
222	00321974	Gerlachov, okres Bardejov
223	00332372	Giglovce
224	00332381	Girovce
225	00328251	Gočaltovo
226	00328260	Gočovo
227	00307939	Golianovo
228	00318728	Gortva
229	00330451	Gribov
230	00690091	Gruzovce
231	00324159	Gyňov
232	00314471	Habovka
233	00324167	Hačava
234	00316661	Háj, okres Turčianske Teplice
235	00318736	Hajnáčka
236	00307947	Hájske
237	00329860	Hajtovka





238	00329878	Haligovce
239	00324175	Haniska, okres Košice - okolie
240	00595187	Hanková
241	00322962	Hankovce, okres Humenné
242	00692484	Hatné
243	00330469	Havaj
244	00696048	Havka
245	00325155	Hažín
246	00690082	Hažín nad Cirochou
247	00322016	Hažlín
248	00328278	Henckovce
249	35532319	Hencovce
250	00324183	Herľany
251	00314480	Hladovka
252	00361423	Hlboké nad Váhom
253	00332411	Hlinné
254	00325163	Hlivišťa
255	00329886	Hniezdne
256	00325171	Hnojné
257	00318752	Hodejov
258	00649554	Hodejovec
259	00691241	Hodkovce
260	00332429	Holčíkovce
261	00328286	Honce
262	00325180	Horňa
263	00800368	Horná Kráľová
264	00317276	Horná Mariková
265	00317284	Horná Poruba
266	00316695	Horná Štubňa
267	00399418	Horné Lefantovce
268	00310441	Horné Obdokovce
269	00682152	Horné Trhovište
270	00321290	Horný Hričov
271	00623695	Horný Lieskov
272	00319953	Horný Tisovník
273	00325198	Horovce, okres Michalovce
274	00318761	Hostice
275	00656143	Hostová
276	00690252	Hostovce, okres Košice - okolie
277	00322971	Hostovice
278	00326208	Hozelec

279	00326194	Hôrka
280	00321303	Hôrky
281	00327093	Hrabkov
282	00690147	Hrabová Roztoka
283	00322041	Hrabovec
284	00322997	Hrabovec nad Laborcom
285	00322059	Hrabské
286	00331538	Hraň
287	00329894	Hraničné
288	00326224	Hranovnica
289	00691232	Hrašovík
290	00331546	Hrčeľ
291	00328294	Hrhov
292	00331554	Hriadky
293	00647446	Hričovské Podhradie
294	00319961	Hriňová
295	00313475	Hrochoť
296	00329908	Hromoš
297	00308013	Hruboňovo
298	00323004	Hrubov
299	00328308	Hrušov, okres Rožňava
300	00699179	Hrušovany
301	00314501	Hruštín
302	00650013	Hubovo
303	00323012	Hudcovce
304	00330493	Hunkovce
305	00306452	Hurbanovo
306	00325201	Husák
307	00322067	Hutka
308	00648922	Hvozdnica
309	00324230	Hýľov
310	00318825	Chanava
311	00308927	Chľaba
312	00323047	Chlmec
313	00329916	Chmeľnica
314	00327115	Chmeľov
315	00322075	Chmeľová
316	00325210	Choňkovce
317	00304760	Chorvátsky Grob
318	00618969	Chorváty
319	00330507	Chotča





320	00649872	Chrámec
321	00324248	Chrastné
322	00309575	Chvojnica, okres Myjava
323	00325236	Iňačovce
324	00325228	Inovce
325	00316709	Ivančiná
326	00649511	Ivanice
327	31827004	Ivanka pri Nitre
328	00311651	Ivanovce
329	00331562	Ižkovce
330	00323055	Jabloň
331	00304794	Jablonec
332	00328332	Jablonov nad Turňou
333	00321338	Jablonové, okres Bytča
334	00699209	Jacovce
335	00329207	Jaklovce
336	00329924	Jakubany
337	00330515	Jakušovce
338	00323063	Jalová
339	00312592	Jalšové
340	00649864	Janice
341	00324256	Janík
342	00323071	Jankovce
343	00690627	Janov
344	00327204	Janovík
345	00329932	Jarabina
346	00308056	Jarok
347	00317349	Jasenica
348	00690074	Jasenov, okres Humenné
349	00325244	Jasenov, okres Sobrance
350	00314536	Jasenová
351	00332437	Jasenovce
352	00321346	Jasenové
353	00316717	Jasenovo
354	00324264	Jasov
355	00325252	Jastrabie pri Michalovciach
356	00316725	Jazernica
357	00322091	Jedlinka
358	00308072	Jelenec
359	00308081	Jelšovce
360	00325261	Jenkovce

361	00318833	Jesenské, okres Rimavská Sobota
362	00649589	Jestice
363	00699217	Ješkova Ves
364	00696285	Jezersko
365	00594784	Jovice
366	00325279	Jovsa
367	00332453	Juskova Voľa
368	00325287	Kačanov
369	00633909	Kaľamenová
370	00323098	Kalná Roztoka
371	00318841	Kaloša
372	00324272	Kalša
373	00325295	Kaluža
374	00699225	Kamanová
375	00323101	Kamenica nad Cirochou
376	00308751	Kamenica nad Hronom
377	00332461	Kamenná Poruba, okres Vranov nad Topľou
378	00648906	Kamenná Poruba, okres Žilina
379	00047244	Kamenný Most
380	00323110	Kamienka, okres Humenné
381	00329941	Kamienka, okres Stará Ľubovňa
382	00330531	Kapišová
383	00327239	Kapušany
384	00331571	Kapušíanske Kľačany
385	00323128	Karná
386	00331589	Kašov
387	00331597	Kazimír
388	00324299	Kecerovce
389	00690287	Kecerovský Lipovec
390	00330540	Kečkovce
391	00328375	Kečovo
392	00690261	Kechnec
393	00312631	Kľačany
394	00648914	Kľače
395	00332470	Kladzany
396	00310549	Klátova Nová Ves
397	00327255	Klenov
398	00323136	Klenová
399	00692476	Klieština
400	00314544	Klin
401	00689718	Klin nad Bodrogom





402	00319996	Klokoč
403	00325309	Klokočov, okres Michalovce
404	00314056	Klubina
405	00328383	Kobeliarovo
406	00328391	Koceľovce
407	00648868	Kocurany
408	00323144	Kochanovce, okres Humenné
409	00324311	Kokšov-Bakša
410	00329959	Kolačkov
411	00310557	Kolačno
412	00321362	Kolárovice
413	00330558	Kolbovce
414	00325317	Kolíbabovce
415	00308111	Kolíňany
416	00323161	Kolonica
417	00322156	Komárov
418	00324329	Komárovce
419	00315311	Komjatná
420	00699233	Koniarovce
421	00318868	Konrádovce
422	00648876	Konská, okres Žilina
423	00325333	Koňuš
424	00312665	Koplotovce
425	00325350	Koromľa
426	00330574	Korunková
427	35550091	Kostoľany nad Hornádom
428	00317381	Kostolec
429	00311693	Kostolná-Záriečie
430	00309621	Košariská
431	00332496	Košarovce
432	00691135	Košice
433	00324345	Košická Belá
434	00324353	Košická Polianka
435	00324361	Košické Oľšany
436	00324370	Košický Klečenov
437	00323179	Koškovce
438	00321389	Kotešová
439	00321397	Kotrčiná Lúčka
440	00696684	Kováčová, okres Rožňava
441	00320005	Kováčová, okres Zvolen
442	00331601	Kožuchov

443	00330582	Kožuchovce
444	30230365	Krahule
445	00318876	Kráľ
446	00314561	Kraľovany
447	00324388	Kráľovce
448	00321401	Krasňany
449	00314072	Krásno nad Kysucou
450	00328413	Krásnohorská Dlhá Lúka
451	00326291	Kravany, okres Poprad
452	00331627	Kravany, okres Trebišov
453	00325376	Krčava
454	00329967	Kremná
455	00320781	Kremnica
456	30230373	Kremnické Bane
457	00325384	Kristy
458	00330639	Krišľovce
459	00331635	Krišovská Liesková
460	00322199	Krivé
461	00311723	Krivosúd-Bodovka
462	00322202	Kríže
463	00330957	Kručov
464	00320056	Krupina
465	00314595	Krušetnica
466	00330647	Krušinec
467	00699250	Krušovce
468	00322211	Kružľov
469	00594776	Kružná
470	00648892	Kunerad
471	00320803	Kunešov
472	00328448	Kunova Teplica
473	00330663	Kurimka
474	00322253	Kurov
475	00325392	Kusín
476	31196781	Kuzmice, okres Topoľčany
477	00331643	Kuzmice, okres Trebišov
478	00327310	Kvačany, okres Prešov
479	00332518	Kvakovce
480	00329975	Kyjov
481	00324400	Kysak
482	00331651	Kysta
483	00314099	Kysucké Nové Mesto





484	00314081	Kysucký Lieskovec
485	00329983	Lacková
486	37791699	Lackovce
487	00331660	Ladmovce
488	00323195	Ladomirov
489	00330671	Ladomirová
490	00322261	Lascov
491	00331678	Lastovce
492	00325414	Laškovce
493	00317446	Lazy pod Makytou
494	00690481	Lažany
495	00329991	Legnava
496	00308153	Lehota
497	00696293	Lechnica
498	00325422	Lekárovce
499	00331686	Leles
500	00322270	Lenartov
501	00318892	Lenartovce
502	00649601	Lenka
503	00312703	Leopoldov
504	00327352	Lesiček
505	00330001	Lesnica
506	00314617	Liesek
507	00323209	Lieskovec, okres Humenné
508	00647861	Lieskovec, okres Zvolen
509	00650471	Liešno
510	00321427	Lietava
511	00648981	Lietavská Lúčka
512	00321443	Lietavská Svinná-Babkov
513	00304891	Limbach
514	00690490	Lipníky
515	00322288	Lipová, okres Bardejov
516	00327387	Lipovce
517	00328464	Lipovník, okres Rožňava
518	00326330	Liptovská Teplička
519	00330019	Litmanová
520	00699276	Livina
521	00322296	Livov
522	00322300	Livovská Huta
523	00314625	Lokca
524	00314633	Lomná

525	00330680	Lomné
526	00325449	Ložín
527	31942547	Ľubica
528	00323225	Ľubiša
529	00690538	Ľubotice
530	00330035	Ľubotín
531	00327395	Ľubovec
532	00327409	Lúčina
533	00326356	Lučivná
534	00328481	Lúčka, okres Rožňava
535	00595764	Lúčka, okres Svidník
536	00325457	Lúčky, okres Michalovce
537	00310689	Ludanice
538	34017402	Ľudovítová
539	00331694	Luhyňa
540	00323217	Lukačovce
541	00322334	Lukavica, okres Bardejov
542	00648418	Lukavica, okres Zvolen
543	00322342	Lukov
544	00317489	Lúky
545	00321451	Lutiše
546	34003517	Lužianky
547	00317471	Lysá pod Makytou
548	00321460	Lysica
549	00696030	Majere
550	00332526	Majerovce
551	00330698	Makovce
552	00632716	Malá Čierna
553	00332534	Malá Domaša
554	00696277	Malá Franková
555	00324426	Malá Ida
556	00324434	Malá Lodina
557	00309079	Malá nad Hronom
558	00330701	Malá Poľana
559	00689726	Malá Trňa
560	00314641	Malatiná
561	00322369	Malcov
562	00325465	Malčice
563	00310735	Malé Kršteňany
564	00331708	Malé Ozorovce
565	00325473	Malé Raškovce





566	17061750	Malé Straciny
567	00331716	Malé Trakany
568	34006737	Malé Uherce
569	00656160	Malé Zálužie
570	00304921	Malinovo
571	00611166	Malý Cetín
572	00316784	Malý Čepčín
573	00331724	Malý Horeš
574	00331732	Malý Kamenec
575	00330043	Malý Lipník
576	00325481	Markovce
577	00328499	Markuška
578	00648213	Maršová-Rašov
579	00306568	Martovce
580	00690121	Maškovce
581	00332542	Matiaška
582	00326399	Matiašovce
583	00331741	Maťovské Vojkovce
584	00330051	Matysová
585	00330728	Medvedie
586	17149002	Medzany
587	00324442	Medzev
588	00332551	Medzianky
589	00328502	Meliata
590	00312771	Merašice
591	00332569	Merník
592	00317519	Mestečko
593	00330736	Mestisko
594	00323241	Michajlov
595	00331759	Michaľany
596	00649163	Michalková
597	00327468	Miklušovce
598	00330744	Miková
599	00322393	Mikulášová
600	31947034	Milhost'
601	00330752	Miňovce
602	00327484	Mirkovce
603	00326429	Mlynica
604	00329371	Mlynky
605	00330060	Mníšek nad Popradom
606	00308439	Močenok

607	00323250	Modra nad Cirochou
608	00308269	Mojmírovce
609	00321494	Mojš
610	00690295	Mokrance
611	00322407	Mokroluh
612	00324451	Moldava nad Bodvou
613	00325503	Moravany
614	00648035	Moškovec
615	00316806	Mošovce
616	00330779	Mrázovce
617	00690309	Mudrovce
618	00314668	Mútne
619	00309125	Mužla
620	00309745	Myjava
621	00323268	Myslína
622	00310786	Nadlice
623	00323276	Ňagov
624	00800279	Nána
625	00310794	Nedanovce
626	00321516	Nededza
627	34075429	Nemčice
628	00655015	Nemečky
629	00648256	Nezbudská Lúčka
630	00611182	Nitrianske Hrnčiarovce
631	00690317	Nižná Hutka
632	00323292	Nižná Jablonka
633	00324485	Nižná Kamenica
634	00324493	Nižná Myšľa
635	00330809	Nižná Olšava
636	00322423	Nižná Polianka
637	00325520	Nižná Rybnica
638	00332585	Nižná Sitnica
639	00328596	Nižná Slaná
640	00312801	Nižná, okres Piešťany
641	00323306	Nižné Ladičkovce
642	00325538	Nižné Nemecké
643	00330078	Nižné Ružbachy
644	00690325	Nižný Čaj
645	00324507	Nižný Klátov
646	00324515	Nižný Lánec
647	00330841	Nižný Orlík





648	00322440	Nižný Tvarožec
649	00331775	Nižný Žipov
650	00311839	Nová Bošáca
651	00314145	Nová Bystrica
652	00304981	Nová Dedinka
653	00332623	Nová Kelča
654	00326445	Nová Lesná
655	00330086	Nová Ľubovňa
656	00324540	Nová Polhora
657	00308340	Nové Sady
658	00331783	Novosad
659	00314692	Novoť
660	00331791	Nový Ruskov
661	00691283	Nový Salaš
662	36105058	Obid
663	00324566	Obišovce
664	00331805	Oborín
665	00330094	Obručné
666	00311871	Očkov
667	00320153	Očová
668	00323322	Ohradzany
669	00328600	Ochtiná
670	00330868	Okrúhle
671	00327522	Okružná
672	00330876	Olšavka, okres Stropkov
673	00324574	Olšovany
674	00332631	Ondavské Matiašovce
675	00650480	Ondrašová
676	00311901	Opatovce
677	00690333	Opiná
678	00313653	Oravce
679	00318949	Orávka
680	00314714	Oravská Jasenica
681	00314722	Oravská Lesná
682	00314749	Oravská Polhora
683	00650498	Oravské Veselé
684	00314706	Oravský Biely Potok
685	00325546	Orechová
686	00325554	Oreské, okres Michalovce
687	00330108	Orlov
688	00323357	Osadné

689	00320161	Ostrá Lúka
690	00325562	Ostrov, okres Sobrance
691	00326453	Osturňa
692	00648965	Ovčiarско
693	00327581	Ovčie
694	00328618	Pača
695	00332640	Pakostov
696	00325571	Palín
697	00308366	Paňa
698	00324591	Paňovce
699	00323381	Papín
700	00317594	Papradno
701	00323390	Parihuzovce
702	00312851	Pastuchov
703	00328626	Pašková
704	00648353	Paština Závada
705	00325589	Pavlovce nad Uhom
706	00332658	Pavlovce, okres Vranov nad Topľou
707	00310913	Pažiť
708	00323403	Pčoliné
709	00324604	Peder
710	00332666	Petkovce
711	00325597	Petrikovce
712	00322491	Petrová
713	00325601	Petrovce, okres Sobrance
714	00321541	Petrovice
715	00328634	Petrovo
716	00305022	Pezinok
717	00612031	Piešťany
718	00323411	Pichne
719	00305031	Píla, okres Pezinok
720	00325627	Pinkovce
721	00332682	Piskorovce
722	00330116	Plaveč
723	00330124	Plavnica
724	00331821	Plechotice
725	00328642	Plešivec
726	00317608	Plevník-Drienové
727	00320170	Pliešovce
728	00324621	Ploské, okres Košice - okolie
729	00314790	Podbiel





730	00308374	Podhorany, okres Nitra
731	00321559	Podhorie, okres Žilina
732	00325635	Podhorod'
733	00800023	Podhradie, okres Topoľčany
734	00654639	Podkylava
735	00330132	Podolíneč
736	00628476	Podskalie
737	00648400	Podzámčok
738	00308382	Pohranice
739	00331848	Poľany
740	00322504	Poliakovce
741	00309826	Polianka
742	00308391	Poľný Kesov
743	00324639	Poproč, okres Košice - okolie
744	00309842	Poriadie
745	00325643	Porostov
746	00325651	Poruba pod Vihorlatom
747	00323420	Porúbka, okres Humenné
748	00325660	Porúbka, okres Sobrance
749	00649210	Porúbka, okres Žilina
750	00332691	Poša
751	00330884	Potoky
752	00695866	Potôčky
753	00310964	Prašice
754	00317691	Prečín
755	00321567	Predmier
756	00310999	Presefany
757	00327646	Prešov
758	00331856	Pribeník
759	00325686	Priekopa
760	00309885	Prievaly
761	00332704	Prituľany
762	00332712	Prosačov
763	00317730	Pružina
764	00323446	Ptičie
765	00331864	Ptrukša
766	00330141	Pusté Pole
767	00800295	Pusté Sady
768	00327654	Pušovce
769	00314838	Rabča
770	00314846	Rabčice

771	00331872	Rad
772	00327662	Radatice
773	00311014	Radošina
774	00682233	Radošovce, okres Trnava
775	00314226	Radôstka
776	00323454	Radvaň nad Laborcom
777	00332721	Radvanovce
778	00332739	Rafajovce
779	00311022	Rajčany
780	00321575	Rajec
781	00321583	Rajecká Lesná
782	00321591	Rajecké Teplice
783	00691275	Rákoš, okres Košice - okolie
784	00314234	Raková
785	00325708	Rakovec nad Ondavou
786	00328677	Rakovnica
787	00316857	Rakša
788	00691267	Rankovce
789	00682250	Ratkovce
790	00327671	Ratvaj
791	17081939	Regetovka
792	00328685	Rejdová
793	00326496	Reľov
794	00332747	Remeniny
795	00325716	Remetské Hámre
796	00327697	Renčišov
797	00323462	Repejov
798	00324647	Rešica
799	00322547	Rešov
800	00649651	Riečka, okres Rimavská Sobota
801	00319031	Rimavská Sobota
802	00319058	Rimavské Janovce
803	00308404	Rišňovce
804	00332755	Rohožník, okres Humenné
805	00328723	Rochovce
806	00327701	Rokycany
807	00410683	Rokytov pri Humennom
808	00690112	Rokytovce
809	00647519	Rosina
810	00323471	Roškovce
811	00328731	Roštár





812	00305057	Rovinka
813	00323489	Rovné, okres Humenné
814	00324655	Rozhanovce
815	00328740	Rozložná
816	00330949	Roztoky
817	00328758	Rožňava
818	00332763	Rudlov
819	00328774	Rudná
820	00324663	Rudník, okres Košice - okolie
821	00316873	Rudno
822	00590746	Rumince
823	00331881	Ruská
824	00325724	Ruská Bystrá
825	00332771	Ruská Kajňa
826	00332780	Ruská Poruba
827	00332798	Ruská Voľa
828	00330159	Ruská Voľa nad Popradom
829	00323501	Ruská Volová
830	00324671	Ruskov
831	00325741	Ruskovce, okres Sobrance
832	00325732	Ruský Hrabovec
833	00324680	Sady nad Torysou
834	00320218	Sása, okres Zvolen
835	00331899	Sečovce
836	00332828	Sečovská Polianka
837	00332836	Sedliská
838	00325759	Sejkov
839	00311952	Selec
840	00305065	Senec
841	00327751	Seniakovce
842	00325767	Senné, okres Michalovce
843	00320242	Sielnica
844	00314862	Sihelné
845	00328782	Silica
846	00328791	Silická Brezová
847	17078270	Silická Jablonica
848	00331902	Sirník
849	00311057	Skačany
850	00324701	Skároš
851	00316890	Sklené
852	00332844	Skrabské

853	00691259	Slančík
854	00324728	Slanec
855	00691330	Slanská Huta
856	00324744	Slanské Nové Mesto
857	00320269	Slatinské Lazy
858	00328821	Slavec
859	00325775	Slavkovce
860	00595179	Slavoška
861	00328847	Slavošovce
862	00320277	Sliach
863	00325783	Sliepkovce
864	00331911	Slivník
865	00682136	Slovenská Nová Ves
866	00323535	Slovenská Volová
867	00331929	Slovenské Nové Mesto
868	00316911	Slovenské Pravno
869	00305073	Slovenský Grob
870	00322571	Smiľno
871	00312983	Smolenice
872	00322580	Snakov
873	00330965	Soboš
874	00325791	Sobrance
875	00324752	Sokoľ
876	00690741	Sokoľany
877	00332861	Sol'
878	00331937	Sol'nička
879	00330973	Sol'ník
880	00331945	Somotor
881	00690104	Sopkovce
882	00326526	Spišská Stará Ves
883	00326534	Spišská Teplica
884	00326542	Spišské Bystré
885	00326551	Spišské Hanušovce
886	00326569	Spišský Štiavnik
887	00323578	Stakčín
888	00323586	Stakčinska Roztoka
889	00689734	Stanča
890	00331953	Stankovce
891	00314307	Stará Bystrica
892	00320285	Stará Huta
893	00330167	Stará Ľubovňa





894	00310034	Stará Myjava
895	00330175	Starina
896	00330981	Staškovce
897	00322598	Stebnícka Huta
898	00322601	Stebník
899	00320293	Stožok
900	00330183	Stráňany
901	00321613	Stráňavy
902	00649538	Stránska
903	00648884	Stránske
904	00328855	Stratená
905	00321630	Stráža
906	00331961	Strážne
907	00321648	Strečno
908	00331970	Streda nad Bodrogom
909	00325821	Stretava
910	00325830	Stretavka
911	00323608	Strihovce
912	00330990	Stročín
913	00331007	Stropkov
914	00591611	Stupné
915	00690635	Suchá Dolina
916	00314871	Suchá Hora
917	00313009	Suchá nad Parnou
918	00323616	Sukov
919	00330191	Sulín
920	00321656	Súľov-Hradná
921	00331325	Svätá Mária
922	00611191	Svätoplukovo
923	00325856	Svätuš
924	00331830	Svätuše
925	00304832	Svätý Jur
926	00321664	Svederník
927	00322628	Sveržov
928	00323624	Svetlice
929	00324761	Svinica
930	00331988	Svinice
931	00613932	Šalgočka
932	00330205	Šambron
933	00331031	Šandal
934	00327778	Šarišská Poruba

935	00690589	Šarišská Trstená
936	00322636	Šarišské Čierne
937	00330213	Šarišské Jastrabie
938	00327808	Šarišské Michaľany
939	00324787	Šemša
940	00305103	Šenkvice
941	00319104	Šimonovce
942	00327824	Šindliar
943	00306193	Šintava
944	00647594	Širákov
945	00319112	Širkovce
946	00327832	Široké
947	00323632	Šmigovec
948	00314889	Štefanov nad Oravou
949	00305111	Štefanová
950	00332879	Štefanovce, okres Vranov nad Topľou
951	31197566	Štefanovičová
952	00331074	Štefurov
953	00321672	Štiavnik
954	37869531	Štitáre
955	00328871	Štítnik
956	00324795	Štós
957	00326615	Štrba
958	00319139	Štrkovec
959	00309303	Štúrovo
960	00312029	Štvrtok
961	36138487	Šuja
962	00326437	Šuňava
963	00308498	Šurianky
964	00326623	Švábovce
965	00314919	Ťapešovo
966	00322661	Tarnov
967	00325872	Tašuľa
968	00682179	Tekoldľany
969	00648264	Teplička nad Váhom
970	00682161	Tepličky
971	00321699	Terchová
972	00311146	Tesáre
973	00325881	Tibava
974	00331082	Tisinec
975	00319155	Tisovec





976	00331091	Tokajik
977	00311162	Topoľčany
978	00323659	Topoľovka
979	00332887	Tovarné
980	00332895	Tovarnianska Polianka
981	31872638	Tovarníky
982	00324809	Trebejov
983	00331996	Trebišov
984	00312053	Trenčianska Turná
985	00312061	Trenčianske Bohuslavice
986	00325899	Trhovište
987	00325902	Trnava pri Laborci
988	00332011	Trnávka, okres Trebišov
989	00320331	Tŕnie
990	00322679	Tročany
991	00324825	Trst'any
992	00314897	Trstená
993	00324817	Trstené pri Hornáde
994	00327905	Tuhrina
995	00331104	Turany nad Ondavou
996	00323667	Turcovce
997	00317012	Turček
998	00800091	Turčianky
999	00317004	Turčianske Teplice
1000	00305138	Tureň
1001	00648060	Turie
1002	00324531	Turnianska Nová Ves
1003	00325911	Tušice
1004	00325929	Tušická Nová Ves
1005	00800104	Tvrdomestice
1006	00323675	Ubl'a
1007	00325937	Úbrež
1008	00323683	Udavské
1009	00317853	Udiča
1010	00330221	Údol
1011	00306266	Váhovce
1012	00324841	Vajkovce
1013	00324850	Valalíky
1014	00315826	Valaská Dubová
1015	00323713	Valentovce
1016	00318922	Valice

1017	00322695	Varadka
1018	00331147	Varechovce
1019	00321711	Varín
1020	00314943	Vasíľov
1021	00314951	Vavrečka
1022	00332909	Vavrínek
1023	00319171	Včelince
1024	00332020	Veľatý
1025	00319619	Veľká Čalomija
1026	00632724	Veľká Čierna
1027	00308552	Veľká Dolina
1028	00076597	Veľká Franková
1029	00330230	Veľká Lesná
1030	00691321	Veľká Lodina
1031	00326666	Veľká Lomnica
1032	00332003	Veľká Tŕňa
1033	00312142	Veľké Bierovce
1034	00332038	Veľké Kapušany
1035	00313149	Veľké Kostofany
1036	00311278	Veľké Kršteňany
1037	00332046	Veľké Ozorovce
1038	00332054	Veľké Raškovce
1039	00325945	Veľké Revištia
1040	00311286	Veľké Ripňany
1041	00321737	Veľké Rovné
1042	00332062	Veľké Slemence
1043	17061741	Veľké Straciny
1044	00332071	Veľké Trakany
1045	00311294	Veľké Uherce
1046	00308595	Veľké Zálužie
1047	00331155	Veľkrop
1048	00308609	Veľký Cetín
1049	00648817	Veľký Čepčín
1050	00329738	Veľký Folkmar
1051	00306291	Veľký Grob
1052	00332089	Veľký Horeš
1053	00311308	Veľký Klíž
1054	00308145	Veľký Lapáš
1055	00330248	Veľký Lipník
1056	00323748	Veľopolie
1057	00800112	Velušovce





1058	00326682	Vernár
1059	00320382	Vígľaš
1060	00320391	Vígľašská Huta-Kalinka
1061	00319678	Vinica
1062	00332101	Viničky
1063	00305154	Viničné
1064	00308625	Vinodol
1065	00306304	Vinohrady nad Váhom
1066	00305162	Vinosady
1067	00330256	Vislanka
1068	00331163	Vislava
1069	00332119	Višňov
1070	00648078	Višňové, okres Žilina
1071	00305171	Vištuk
1072	00314978	Vitanová
1073	00327981	Víťaz
1074	00323756	Víťazovce
1075	00331171	Vladiča
1076	00328898	Vlachovo
1077	00649660	Vlkyňa
1078	00313181	Voderady
1079	00332127	Vojany
1080	00332135	Vojčice
1081	00332143	Vojka
1082	00231088	Vojňany
1083	00325961	Vojnatina
1084	00331180	Vojtovce
1085	00325970	Voľa
1086	00323721	Volica
1087	00310140	Vrbovce
1088	00317896	Vrchteplá
1089	00691305	Vtáčkovce
1090	00308650	Výčapy-Opatovce
1091	00692379	Vydrná
1092	00326747	Vydrník
1093	00315893	Východná
1094	00323764	Výrava
1095	00325996	Vysoká nad Uhom
1096	00691291	Vyšná Hutka
1097	00323772	Vyšná Jablonka
1098	00324906	Vyšná Kamenica

1099	00324914	Vyšná Myšľa
1100	00331210	Vyšná Olšava
1101	00322709	Vyšná Polianka
1102	00326003	Vyšná Rybnica
1103	00332941	Vyšná Sítica
1104	00328901	Vyšná Slaná
1105	00322717	Vyšná Voľa
1106	00323781	Vyšné Ladičkovce
1107	00326011	Vyšné Nemecké
1108	00326020	Vyšné Remety
1109	00330264	Vyšné Ružbachy
1110	00650111	Vyšné Valice
1111	00324922	Vyšný Čaj
1112	00689297	Vyšný Hrabovec
1113	00323799	Vyšný Hrušov
1114	00332801	Vyšný Kazimír
1115	00324931	Vyšný Klátov
1116	31309411	Vyšný Medzev
1117	00331244	Vyšný Mirošov
1118	00322733	Vyšný Tvarožec
1119	00332950	Vyšný Žipov
1120	00314994	Zábiedovo
1121	00691437	Zádiel
1122	00649856	Zádor
1123	00326038	Záhor
1124	00315001	Zákamenné
1125	00696315	Zálesie, okres Kežmarok
1126	00326046	Zalužice
1127	00687251	Zamarovce
1128	00332968	Zámutov
1129	00317926	Záriečie
1130	00317934	Záskalie
1131	00332151	Zatín
1132	00332976	Závada, okres Humenné
1133	00311341	Závada, okres Topoľčany
1134	00323802	Závadka, okres Humenné
1135	00326054	Závadka, okres Michalovce
1136	00313203	Zavar
1137	00315010	Zázrivá
1138	00332160	Zbehňov
1139	00308668	Zbehy





1140	00323829	Zbojné
1141	00322741	Zborov
1142	00323837	Zbudská Belá
1143	00323845	Zbudské Dlhé
1144	00321788	Zbyňov
1145	00699098	Zemianske Podhradie
1146	00306339	Zemianske Sady
1147	00332178	Zemplín
1148	00332186	Zemplínska Nová Ves
1149	00326071	Zemplínska Široká
1150	00332194	Zemplínska Teplica
1151	00323853	Zemplínske Hámre
1152	00332208	Zemplínske Hradište
1153	00332216	Zemplínske Jastrabie
1154	00325341	Zemplínske Kopčany
1155	00332224	Zemplínsky Branč
1156	00324957	Zlatá Idka
1157	00322750	Zlaté
1158	00332984	Zlatník
1159	00315036	Zuberec
1160	00323861	Zubné
1161	00315044	Zubrohlava
1162	00320439	Zvolen
1163	00320447	Zvolenská Slatina
1164	00311375	Žabokreky nad Nitrou
1165	00329801	Žakarovce
1166	00332992	Žalobín
1167	00324965	Žarnov
1168	00326089	Žbince
1169	00324973	Ždaňa
1170	00328057	Žehňa
1171	00320455	Železná Breznica
1172	00322768	Železník
1173	00319716	Želovce
1174	00321796	Žilina
1175	00328065	Žipov
1176	00308706	Žirany
1177	00313238	Žilkovce





Príloha 2: Rozsah územného pokrytia Slovenskej republiky na účely zabezpečenia zberu vyhradeného prúdu odpadu

